



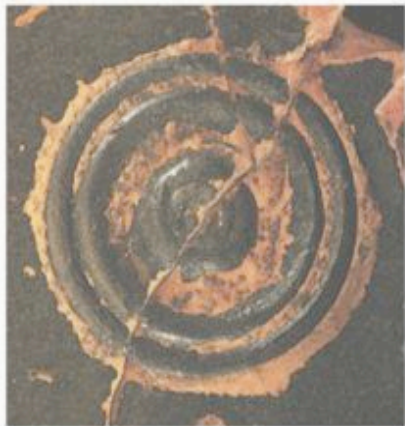
ArchéoJuraSites



# LE MOBILIER ARCHÉOLOGIQUE D'ANDRÉ BERTHIER

*ArchéoJuraSites*

*Module 2 - Jean MICHEL – août 2015*



## ***Un patrimoine exceptionnel***

- ArchéoJuraSites est dépositaire du fonds de mobilier archéologique mis au jour par André Berthier lors des investigations des années 70-90
- Un fonds très riche mais qui reste à étudier de manière scientifique, à faire connaître et à mettre en valeur (expositions, publications...)
- A ce jour, pas d'inventaire exhaustif, aucune documentation formalisée et un stockage du mobilier sans beaucoup de rationalité

✓ ***Nécessité de procéder à un récolement rigoureux de ce fonds***

✓ ***Chantier lancé par ArchéoJuraSites à l'automne 2014***

✓ ***Mené en parallèle et en complément à celui sur les Archives***

**Une réalité complexe et déroutante...**



de la fouille...



***Crans, 1981***



...aux

caisses

cartons

boîtes

sacs

foies

et vrac





des clous  
des agrafes  
du métal  
des tessons  
du verre  
des pierres



et aussi beaucoup d'os...



## ArchéoJuraSites à l'œuvre...



*Saisie de toutes les informations disponibles...*

*pour recomposer le puzzle*



**Plusieurs sources d'information à compiler et exploiter**



# Le cahier manuscrit d'inventaire de Claire Berthier (2001)

Des cotes

CRANS A

Boite 1 mico-terrons secteur de la clef

Boite 2 CRANS (14 Août 85) clous  
B1 à B6 et X10 Y11 M1

Boite 3 CRANS (90-91) secteur les étangs  
et la mare  
monnaie médiévale - clef -  
poterie - ornements - charbon de bois -  
voir bulletin n° 11 et 12 de 91 et 92

Des données

Boite 4 Sondages 90-91 G4 CRANS  
ossements  
voir bulletin 92 n° 12

# Le double listing tapuscrit de Claire Berthier (2001-2003)

## Mobilier archéologique Berthier INVENTAIRE DES OBJETS établi par Claire Berthier (2003)

<b>CRANS A</b>	1980-1981-1985-1990-1991
<b>CRANS B</b>	1972-1978-1980-1981-1983-1984-1985-1986-1988
<b>CRANS C</b>	1974-1980-1984-1985-1986-1987-1989-1990-1991-1995
<b>CHAMP DES MOTTES D</b>	1984-1985
<b>DIVERS E</b>	1977-1978-1979-1980-1981-1982-1985-1986-1988
<b>DIVERS F</b>	1974-1975-1980-1981-1982
<b>DIVERS F (suite)</b>	1983-1984
<b>CÔTE 801 (G)</b>	1983

### ***5 brèves campagnes de fouilles à Syam/Cornu***

- autorisation de fouilles du ministre des Affaires Culturelles A. Malraux (10 jours) 1964
- autorisation de fouilles du ministre des Affaires Culturelles A. Malraux (14 jours) 1965
- autorisation de fouilles du ministre des Affaires Culturelles E. Michelet (21 jours) 1970
- autorisation de fouilles du ministre des Affaires Culturelles J. Duhamel (21 jours) 1971
- autorisation de fouilles du ministre des Affaires Culturelles J. Duhamel (21 jours) 1972

### ***9 campagnes de sondages***

1974-1976-1977-1978-1981-1983-1985-1991-1992

### ***5 campagnes de sauvetage***

1984-1986-1988-1989-1990

### ***campagnes de prospections***

depuis 1963

# Le double listing tapuscrit de Claire Berthier (2001-2003)

<p>boite N°11</p>	<p><i>secteur de Crans, les Etangs</i> fer, armements, élément décoratif, boucles, hachette, talon de lance.</p> <ul style="list-style-type: none"> <li>• 1 talon de lance, trouvé dans le secteur Crans.</li> <li>• 2 flèches lourdes, dont 1 type carreau.</li> <li>• 2 couteaux en fer, trouvés dans le même secteur, dont un a été analysé au L.N.E.</li> <li>• 1 tête de clou, trouvée dans le secteur de la mare Tissot..</li> <li>• 1 flèche en fer lourde avec virole.</li> <li>• 1 hachette, trouvée dans le secteur de Crans.</li> </ul>	<p>1981-1988</p> <p>1981</p>		<p>« Alésia » p. 191-192</p> <p><i>bulletin</i> 1982,p.5 réf. Alésia, p. 191 n°1</p> <p><i>Annales</i> p.132 réf. Alésia, p.191 n°2</p> <p>réf. Alésia, p.192 n°7 et 8</p> <p>réf. Alésia, fig. 11</p> <p>réf. Alésia, p. 192 n°4</p>
-----------------------	--	------------------------------	--	---



## Rapport d'expertise archéologique de Chaux-des-Crotenay, « fond André Berthier »

Céramologie : Armand Desbat et Sandrine Marquié

Paléomanufacture : Jean-Paul Guillaumet

Avec la collaboration de Monique Le Nézet-Célestin

Coordination : Jean-René Le Nézet

### Rapport d'expertise (2011)

- *Le Nézet*
- *Desbat*
- *Marquié*
- *Guillaumet*



*Bulletin ArchéoJuraSites 2012*

Le 18 décembre 2011

# Le rapport d'expertise (2011)

## La céramique

*Précis  
et très utile*

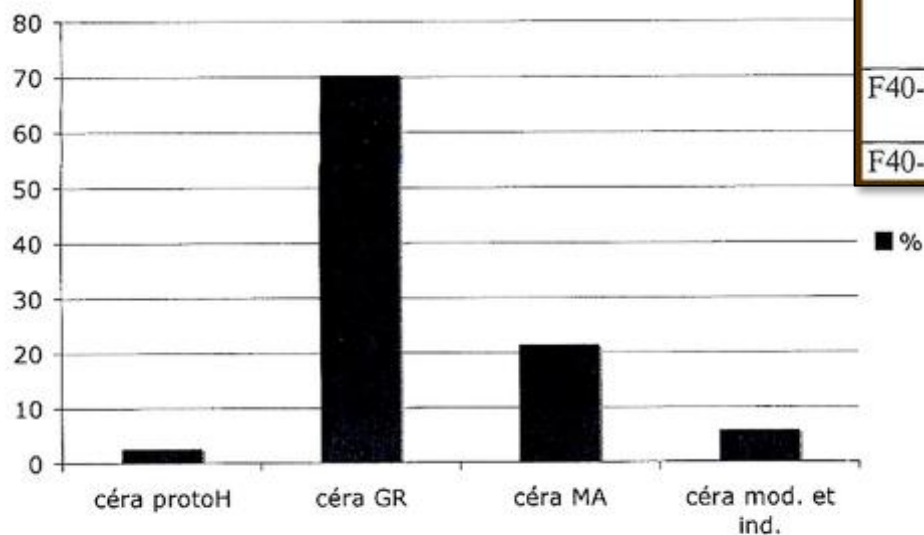


Tableau 1 : Répartition en pourcentage des céramiques par période

F39	- frgs panses Drag. 38	10	GR
Sondage	- éclats sigillées	?	
Gaillard	- frgs d'un fond de sigillée du sud	1	
(W3-W4 type III	Drag ; 18 +1 graffito incomplet		
S2 type IV)	- frg panse sigillée	1	
(classés par sacs ou petites boîtes)	- 8 sacs pleins de frgs comm. cl., de sigillée d'engobé	8 sacs	
	- éclats de sigillée dont 2 fonds	12	
	- frgs sigillée décorée Lezoux	6	
	- rebord Drag 37	1	
	- frgs plat à cuire	3	
	- éclats de cer. engobée	5	
	- frgs (collage) d'un bord et panse sigillée coupe bord replié à l'ext.	9	
	- éclats dont 1 fond et 1 bord	1 boîte	
F40-sac ?	- frgs cer.	24	MA
	- frgs cer. glaçurée	10	MA
F40- sac ?	- frgs cer. glaçurée	18	MA

*Importance incontestable  
du gallo-romain*

# Le rapport d'expertise (2011)

## Le métallique

B5

Clou appartenant à des charrettes et charrois (1)  
Clou de menuiserie dont un à tête décorative (2)  
Coffre : clef d'une serrure à soulèvement et translation avec anneau de clef posé sur 1 panneton à 6 dents en parallèle. Époque romaine (1)\*  
Couvercle de boîte de sardine XXe siècle (3)\*  
Tôle (6 frgts, indéterminable.)

B7

Clou de ferrure (3)\*  
Clou de chaussure (13)\*  
Clou de menuiserie (91)  
Agrafe pour tavaillon (4)\*  
Clou appartenant à des charrettes et charrois (6)  
Pointe de Paris. Ep. Mod. (1)\*  
Rondelle. Ep. Mod. (1)\*  
Fer à cheval (2)  
Couteau à soie (1)  
Tranchant de hache, Ep. Mod. (1)\*  
Chaîne. Époque moderne (1 frgts)  
Maillon rapide (1)  
Scorie (1)  
Scorie d'alliage cuivreux (2)  
Tige indéterminable (1)  
Tôle (+ de 10)

Les objets datant sont de l'Antiquité à l'époque moderne (\*).

***Beaucoup d'énumérations  
Des mentions contestables***



**Une base de données pour rassembler les informations**

c00 nom	B11-gm01	c98 corresp AJS CB exp	OK
c02 AJS cot p	Crans B11	c01 AJS conteneur grec	niu
c03 AJS cot s	4 (cote Vauges)	Conteneur noir - [Crans A3 B7 B8 B9 B11 , La Chevy, Champ des Mottes]	
c04 AJS cot l		Boite plastique	
c05 AJS info	Talon de lance (ref. Alésia N°1 p 191)		
c11 CB cah caisse	CRANS B		
c12 CB cah boîte cot	boite 11 (B11/1)		
c13 CB cah info	secteur de Crans : les Etangs ; fer, armements, élément décoratif, boucles, hachette, talon de lance. Talon de lance (cote 1) ; Secteur CRANS ; 1981 ; ALESIA p.191 n°1 ; Compl. (fiche : boîte blanche Delacre) : 1 talon de lance (conique) 10 cm		
c21 CB inv carton	CRANS B		
c22 CB inv cot	boite 11 (*)		
c23 info inv CB	secteur de Crans : les Etangs ; fer, armements, élément décoratif, boucles, hachette, talon de lance. 1981-1988 ; Alésia, p. 191 -192 1 talon de lance, trouvé dans le secteur Crans ; 1981		
c60 lieu	Etangs de Crans		
c61 date	1981		
c62 type	métal		
c71 CB cit V	Crans B11 talon flèche	c72 Vauges cot	crans B11/4 B4
c73 expert	Guillaumet 2011 : Crans B11 : (# : de l'Antiquité à l'époque moderne) : Clou de charrettes et charrois (1) ; Clavette # (1) ; Boucle de chaussure # (1) ; Boucle de chaussure en fer et alliage cuivreux # (1) ; Boucle harnais de cheval # (1) ; Couteau à découper connu de l'époque celtique à la fin de l'époque romaine # (2) ; Hache canne de berger fermé par un talon à douille (2) ; Lime plate à sole et virole # (1) ; Mèche de vilebrequin ; Carreau d'arbalète à 4 faces, apparaît au XIVe S. # (1)		
c90 portail	c91 publis	ALESIA p. 191 n°1 ; bulletin 1982, p. 5 ; Annales p. 132	
c92 plus gestion	(*) Claire Berthier : cette boîte contient des éléments de datation importants		c99 diagnostic Rapport Guillaumet : à corriger

# 25 champs

# 1000 entrées ou lots de mobilier

## Sources des données

- ArchéoJuraSites
- Claire Berthier 1
- Claire Berthier 2
- Vauges (Univ. Paris XII)
- Experts 2011
- Annales Alésia
- Bulletins Alésia
- ...

alpha	Conteneur rouge	[Céramique Crans A, B, C]	A02-dk00	Crans A2		[Sans info]	CRANS A		boite 2	CRANS (14 août 1995)	CRANS A	boite 2	secteur Crans : clous (14
alpha	Conteneur rouge	[Céramique Crans A, B, C]	C10-a01	Crans C10		Pierre particulière à monter	CRANS C		boite 10	CRANS 66 - champ des	CRANS C	boite 10	secteur Crans : clous (14
alpha	Conteneur rouge	[Céramique Crans A, B, C]	F36-dkA	Crans F36		Foyer 31	DIVERS F (*)		boite 36	Campanienne Foyer 1981	DIVERS F (*)	boite 36	secteur Crans : foyer ;
alpha	Conteneur rouge	[Céramique Crans A, B, C]	A05-a01	sc		Dans écoin rouge: médallon	?		?	?	?	?	
alpha	Conteneur rouge	[Céramique Crans A, B, C]	A05-a02	sc		Divers tessons	?		?	?	?	?	
gamma	Conteneur rouge	[Canton E 1988 mur N1 extrémité Est, butte Sud	E28-b01	E28	H17	1988 - os	Divers E		boite 28	1988 Secteur CRANS ? A	DIVERS E	boite 28	secteur Crans (mur n°1,
gamma	Conteneur rouge	[Canton E 1988 mur N1 extrémité Est, butte Sud	E28-b02	E28	G18	1988 - verre	Divers E		boite 28	1988 Secteur CRANS ? A	DIVERS E	boite 28	secteur Crans (mur n°1,
gamma	Conteneur rouge	[Canton E 1988 mur N1 extrémité Est, butte Sud	E28-b03	E28	G18	10 05 88 - os	Divers E		boite 28	1988 Secteur CRANS ? A	DIVERS E	boite 28	secteur Crans (mur n°1,
gamma	Conteneur rouge	[Canton E 1988 mur N1 extrémité Est, butte Sud	E28-b04	E28	H18	1988 - parement ext	Divers E		boite 28	1988 Secteur CRANS ? A	DIVERS E	boite 28	secteur Crans (mur n°1,
gamma	Conteneur rouge	[Canton E 1988 mur N1 extrémité Est, butte Sud	E28-dkA	E28 A	H10	Poterie commune	Divers E		boite 28	1988 Secteur CRANS ? A	DIVERS E	boite 28	secteur Crans (mur n°1,
gamma	Conteneur rouge	[Canton E 1988 mur N1 extrémité Est, butte Sud	E28-dkB	E28 B	G18	10 05 88 - poterie grossière,	Divers E		boite 28	1988 Secteur CRANS ? A	DIVERS E	boite 28	secteur Crans (mur n°1,
gamma	Conteneur rouge	[Canton E 1988 mur N1 extrémité Est, butte Sud	E28-dkC	E28 C	G18	08 05 88 - poterie commune	Divers E		boite 28	1988 Secteur CRANS ? A	DIVERS E	boite 28	secteur Crans (mur n°1,
gamma	Conteneur rouge	[Canton E 1988 mur N1 extrémité Est, butte Sud	E28-dkD	E28 D	MN1	03 05 88 - parement N	Divers E		boite 28	1988 Secteur CRANS ? A	DIVERS E	boite 28	secteur Crans (mur n°1,
gamma	Conteneur rouge	[Canton E 1988 mur N1 extrémité Est, butte Sud	E28-dkE	E28 E	H17	18 05 - poterie	Divers E		boite 28	1988 Secteur CRANS ? A	DIVERS E	boite 28	secteur Crans (mur n°1,
gamma	Conteneur rouge	[Canton E 1988 mur N1 extrémité Est, butte Sud	E28-dkF	E28 F	H17	1988 - poterie à engobe	Divers E		boite 28	1988 Secteur CRANS ? A	DIVERS E	boite 28	secteur Crans (mur n°1,
gamma	Conteneur rouge	[Canton E 1988 mur N1 extrémité Est, butte Sud	E28-dkG	E28 G	C17	12 05 88 - poterie commune	Divers E		boite 28	1988 Secteur CRANS ? A	DIVERS E	boite 28	secteur Crans (mur n°1,
gamma	Conteneur rouge	[Canton E 1988 mur N1 extrémité Est, butte Sud	E28-dkH	E28 H	G17	Poterie commune grise	Divers E		boite 28	1988 Secteur CRANS ? A	DIVERS E	boite 28	secteur Crans (mur n°1,
gamma	Conteneur rouge	[Canton E 1988 mur N1 extrémité Est, butte Sud	E28-dkI	E28 I	G17	12 05 88 - poterie grossière	Divers E		boite 28	1988 Secteur CRANS ? A	DIVERS E	boite 28	secteur Crans (mur n°1,
gamma	Conteneur rouge	[Canton E 1988 mur N1 extrémité Est, butte Sud	E28-dkJ	E28 J	G17	1988 - verrerie	Divers E		boite 28	1988 Secteur CRANS ? A	DIVERS E	boite 28	secteur Crans (mur n°1,
gamma	Conteneur rouge	[Canton E 1988 mur N1 extrémité Est, butte Sud	E28-dkK	E28 K	G18	[Sans info]	Divers E		boite 28	1988 Secteur CRANS ? A	DIVERS E	boite 28	secteur Crans (mur n°1,
gamma	Conteneur rouge	[Canton E 1988 mur N1 extrémité Est, butte Sud	E28-dkL	E28 L	G17	1988 - poterie à engobe	Divers E		boite 28	1988 Secteur CRANS ? A	DIVERS E	boite 28	secteur Crans (mur n°1,
gamma	Conteneur rouge	[Canton E 1988 mur N1 extrémité Est, butte Sud	E28-dkM	E28 M	H18	1988 - verrerie	Divers E		boite 28	1988 Secteur CRANS ? A	DIVERS E	boite 28	secteur Crans (mur n°1,
gamma	Conteneur rouge	[Canton E 1988 mur N1 extrémité Est, butte Sud	E28-dkN	E28 N	MN1	Parement Sud extrémité Est	Divers E		boite 28	1988 Secteur CRANS ? A	DIVERS E	boite 28	secteur Crans (mur n°1,
gamma	Conteneur rouge	[Canton E 1988 mur N1 extrémité Est, butte Sud	E28-dkO	E28 O	MN1	09 05 88 - 3ème assise	Divers E		boite 28	1988 Secteur CRANS ? A	DIVERS E	boite 28	secteur Crans (mur n°1,
gamma	Conteneur rouge	[Canton E 1988 mur N1 extrémité Est, butte Sud	E28-dkP	E28 P	H17	11 08 88 - verrerie	Divers E		boite 28	1988 Secteur CRANS ? A	DIVERS E	boite 28	secteur Crans (mur n°1,
gamma	Conteneur rouge	[Canton E 1988 mur N1 extrémité Est, butte Sud	E28-dkQ	E28 Q	G18	1988 - poterie à engobe	Divers E		boite 28	1988 Secteur CRANS ? A	DIVERS E	boite 28	secteur Crans (mur n°1,
gamma	Conteneur rouge	[Canton E 1988 mur N1 extrémité Est, butte Sud	E28-dkR	E28 R	H18	Parement ext	Divers E		boite 28	1988 Secteur CRANS ? A	DIVERS E	boite 28	secteur Crans (mur n°1,

Recherches possibles sur de nombreux critères :  
lieux, dates, carrés de sondage, types de mobilier, noms...

delta	Conteneur rouge	[Champ des Mottes D, Crans A2, B5, C2,C8, E28 et	D22-a01	sc ColM		Conteneur de pierre	?		?				on du
delta	Conteneur rouge	[Champ des Mottes D, Crans A2, B5, C2,C8, E28 et	D22-a02	sc ColM		Tessons de céramique	?		?				on du
delta	Conteneur rouge	[Champ des Mottes D, Crans A2, B5, C2,C8, E28 et	D22-a03	sc ColM		Pochette nommée "Boîte	?		?				on du
delta	Conteneur rouge	[Champ des Mottes D, Crans A2, B5, C2,C8, E28 et	D22-a04	sc ColM		Boîte carton avec 3 pièces de	?		?				on du
delta	Conteneur rouge	[Champ des Mottes D, Crans A2, B5, C2,C8, E28 et	C16-01	Cochonnerie C16		Boîte métallique contenant	CRANS C		boite 16	oppidum - os de la	CRANS C	boite 16	secteur Crans : hameau
delta	Conteneur rouge	[Champ des Mottes D, Crans A2, B5, C2,C8, E28 et	A02-c01	Crans A2		Boîte à savon : 3 pièces de	CRANS A		boite 2	CRANS (14 août 1995)	CRANS A	boite 2	secteur Crans : clous (14
delta	Conteneur rouge	[Champ des Mottes D, Crans A2, B5, C2,C8, E28 et	A02-c02	Crans A2		Boîte plastique: 1 pièce de	CRANS A		boite 2	CRANS (14 août 1995)	CRANS A	boite 2	secteur Crans : clous (14
delta	Conteneur rouge	[Champ des Mottes D, Crans A2, B5, C2,C8, E28 et	E28-gm01	Crans E28	H17	Résidu forte	Divers E		boite 28	1988 Secteur CRANS ? A	DIVERS E	boite 28	secteur Crans (mur n°1,
delta	Conteneur rouge	[Champ des Mottes D, Crans A2, B5, C2,C8, E28 et	E28-gm02	Crans E28	H17	1988;	Divers E		boite 28	1988 Secteur CRANS ? A	DIVERS E	boite 28	secteur Crans (mur n°1,
delta	Conteneur rouge	[Champ des Mottes D, Crans A2, B5, C2,C8, E28 et	E28-gm03	Crans E28	G18	1988; agrafes	Divers E		boite 28	1988 Secteur CRANS ? A	DIVERS E	boite 28	secteur Crans (mur n°1,
delta	Conteneur rouge	[Champ des Mottes D, Crans A2, B5, C2,C8, E28 et	E28-gm04	Crans E28	MN1	08 05 88; parement N	Divers E		boite 28	1988 Secteur CRANS ? A	DIVERS E	boite 28	secteur Crans (mur n°1,
delta	Conteneur rouge	[Champ des Mottes D, Crans A2, B5, C2,C8, E28 et	E28-gm05	Crans E28	G18	Clous	Divers E		boite 28	1988 Secteur CRANS ? A	DIVERS E	boite 28	secteur Crans (mur n°1,
delta	Conteneur rouge	[Champ des Mottes D, Crans A2, B5, C2,C8, E28 et	E28-gm06	Crans E28	H18	1988 ; clous	Divers E		boite 28	1988 Secteur CRANS ? A	DIVERS E	boite 28	secteur Crans (mur n°1,
delta	Conteneur rouge	[Champ des Mottes D, Crans A2, B5, C2,C8, E28 et	E28-gm07	Crans E28	G17	06 1988; agrafes	Divers E		boite 28	1988 Secteur CRANS ? A	DIVERS E	boite 28	secteur Crans (mur n°1,
delta	Conteneur rouge	[Champ des Mottes D, Crans A2, B5, C2,C8, E28 et	E28-gm08	Crans E28	G18	03 05 88; clous	Divers E		boite 28	1988 Secteur CRANS ? A	DIVERS E	boite 28	secteur Crans (mur n°1,
delta	Conteneur rouge	[Champ des Mottes D, Crans A2, B5, C2,C8, E28 et	E28-gm09	Crans E28	G18	Clou	Divers E		boite 28	1988 Secteur CRANS ? A	DIVERS E	boite 28	secteur Crans (mur n°1,
epsilon	Conteneur rouge	[DIVERS - F]	F33-dk00	F33	S3	Poterie à couverture noire - 16	DIVERS F (*)		boite 33	Poterie à couverture noire S3	DIVERS F (*)	boite 33	secteur Crans : poterie à
epsilon	Conteneur rouge	[DIVERS - F]	F34-dk00	F34		2 Boîtes plastiques en un	DIVERS F (*)		boite 34	Signalé SO 1980	DIVERS F (*)	boite 34	secteur Crans : sigille.
epsilon	Conteneur rouge	[DIVERS - F]	F38-dk00	F38		1981 - tessons; 9 sachets,	DIVERS F (*)		boite 38	Tesson 1981	DIVERS F (*)	boite 38	secteur Crans : tessons;
epsilon	Conteneur rouge	[DIVERS - F]	F39-dk00	F39		1981 - sigille et	DIVERS F (*)		boite 39	Crans sondage Gaillard +	DIVERS F (*)	boite 39	secteur Crans : sondage
epsilon	Conteneur rouge	[DIVERS - F]	F40-dkA01	F40		1982 - Tessons divers	DIVERS F (*)		boite 40	divers tessons Crans 1982	DIVERS F (*)	boite 40	secteur Crans 1982 ; divers
eta	Conteneur rouge	[Champ des Mottes, Crans, Divers]	F41-gm01	F41		1982 - tessons, céramique ; 3	DIVERS F (*)		boite 41	clous et métal différents	DIVERS F (*)	boite 41	secteur Crans : la mare; la
zeta	Conteneur rouge	[G'16 et J'15 - 1989]	C06-e01	sc	G18	16 Boîtes plastiques, 1 pot	CRANS C		boite 6	?	?	?	secteur Crans : le Fanum ;
zeta	Conteneur rouge	[G'16 et J'15 - 1989]	C06-e02	sc	J15	-11 Boîtes plastiques, 2 pots	CRANS C		boite 6	?	?	?	secteur Crans : le Fanum ;
zeta	Conteneur rouge	[G'16 et J'15 - 1989]	C06-e03	sc		Sac plastique avec plaque	CRANS C		boite 6	?	?	?	secteur Crans : le Fanum ;
zeta	Conteneur rouge	[G'16 et J'15 - 1989]	C06-e04	sc		Sac plastique avec plaque	CRANS C		boite 6	?	?	?	secteur Crans : le Fanum ;
eta	Conteneur rouge	[Champ des Mottes, Crans, Divers]	D23-a05	ColM D22		1986 - sondage de l'aigle;	CHAMP des MOTTES D		boite 22	Champ des Mottes : 1986	CHAMP DES MOTTES D	boite 22	secteur Champ des Mottes :
eta	Conteneur rouge	[Champ des Mottes, Crans, Divers]	C08-gm00	Crans C8		Métal	CRANS C		boite 8 (*)	dont 1 partie des objets pour	CRANS C	boite 8 (**)	secteur Crans : 1 céramique
epsilon	Conteneur rouge	[DIVERS - F]	F41-dk01	F41		1982 - différents secteurs de	DIVERS F (*)		boite 41	clous et métal différents	DIVERS F (*)	boite 41	secteur Crans : la mare; la
eta	Conteneur rouge	[Champ des Mottes, Crans, Divers]	F52-a01	Divers F52		Boîte 1 sac de 1 à 9 1978 ;	DIVERS F (*)		boite 52	Boîte 1 sac de 1 à 9 1978 ;	DIVERS F (*)	boite 52	secteur Crans : sondage
eta	Conteneur rouge	[Champ des Mottes, Crans, Divers]	F54-dk00	Divers F54		1974 - 1975 - Crans, métal,	DIVERS F (*)		boite 54	1974-1975 tessons de	DIVERS F (*)	boite 54	secteur Crans : tessons de
eta	Conteneur rouge	[Champ des Mottes, Crans, Divers]	F55-dk01	Divers F55		1984 - Crans des Mottes,	DIVERS F (*)		boite 55	Fanum? à verser 1984 ;	DIVERS F (sua)	boite 55	secteur Crans : fanum de
theta	Conteneur rouge	[Champ des Mottes, Crans]	C14-a02	C14		1987 - 7 sachets; métal,	CRANS C		boite 14	1987 CRANS ? ; clou,	CRANS C	boite 14	secteur Crans : clous;
theta	Conteneur rouge	[Champ des Mottes, Crans]	D17-a01	ColM D17		08 95 - céramique ; 1 boîte	CHAMP des MOTTES D		boite 17	Champ des Mottes - sondage	CHAMP DES MOTTES D	boite 17	secteur Champ des Mottes :
appa	Conteneur rouge	[CRANS - Champ des Mottes - Aigle]	D19-gm02	Mottes D19		Boîte plastique : 21/08/84 ;	CHAMP des MOTTES D		boite 19	Champ des Mottes Turmulus	CHAMP DES MOTTES D	boite 19	secteur Champ des Mottes :



# *Un référentiel pour l'exploitation du fonds du mobilier*

+++++

## **B02**

*Commune* : Crans

*Secteur* : étangs de Crans

*Sondages* : G2, G3, H2

*Date* : 1990, 1991

*Contenu* : céramique et métallique (plus verre)

*Notes CB* : métal, tessons, 1 pièce médiévale plan B2 - C. Méloche

*Expertise* : mentions par Desbat-Marquié (céramique) et Guillaumet (métallique)

*Cotes et conteneurs* :

*10 cotes* : B02-dkA à A02-dkJ (*alpha*)

*3 cotes* : B02-gm01 à A02-gm-03 (*nu*)

*1 cote* : B02-a00 (*kappa*)

+++++

## La suite ?

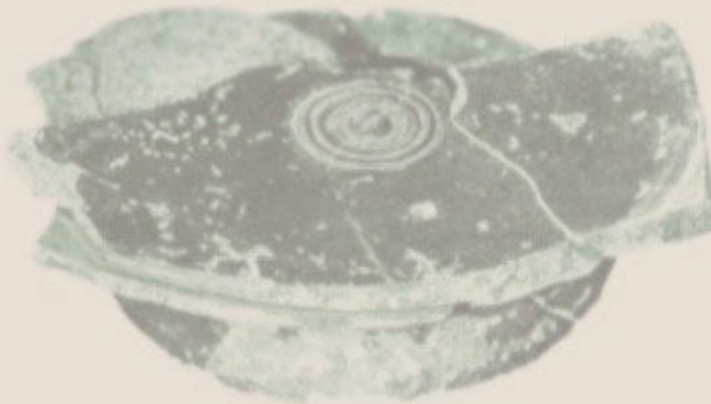
- ✓ *Réorganiser la structure de classement-rangement du fonds*
- ✓ *Poursuivre l'inventaire dans le détail*
- ✓ *Rédiger des documents de référence et de synthèse*
- ✓ *Réaliser de nouvelles études et expertises sur des bases rigoureuses*
- ✓ *Présenter et mettre en valeur certaines pièces du mobilier*

## **Un aperçu rapide du mobilier archéologique**





# Le métallique



## ***Combe de Crans (1980)***

**Clé romaine en fer et bronze  
à pannetons,  
expertisée comme en usage  
du 1<sup>er</sup> s. av. J.-C. au 1<sup>er</sup> s. ap. J.-C.**





*Combe de Crans*

**Talons de lance  
et douille à trou**



*Combe de Crans*

**Pointes de flèches**





**Divers fers de lance**



*Trouvé près du Rachet*

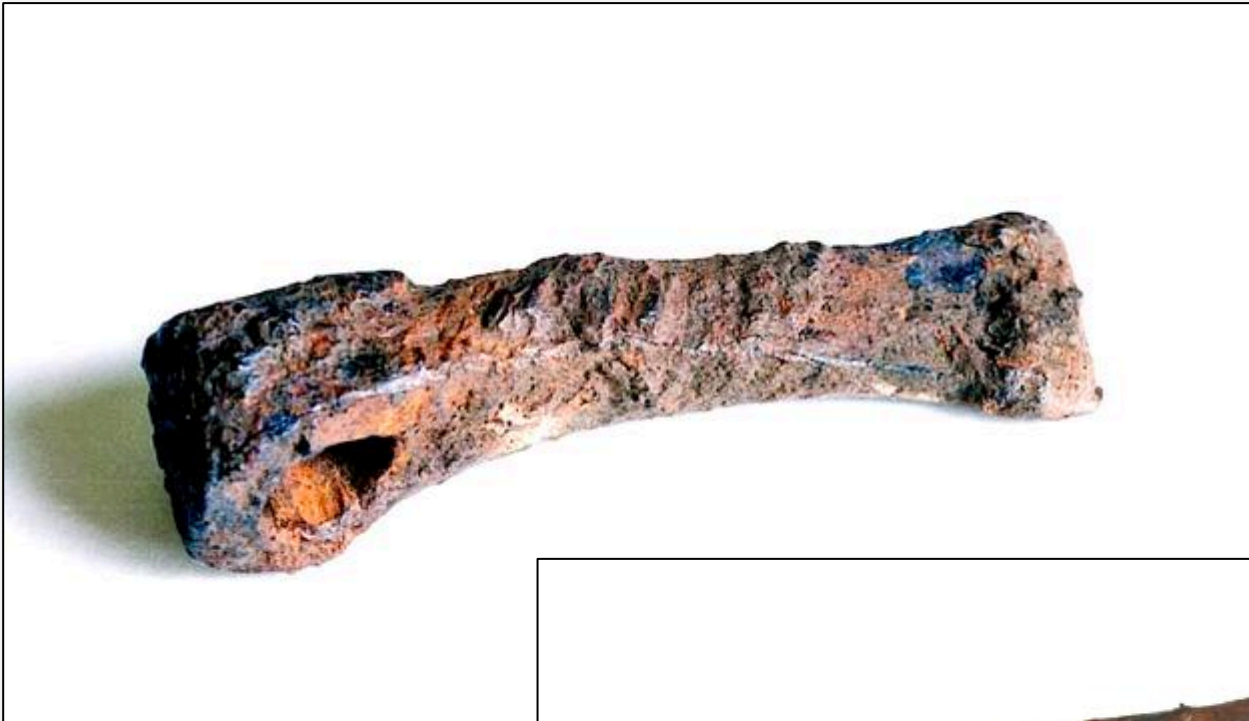


**Deux couteaux en fer  
trouvés à Crans**



# Hache-canne

expertisée de la période du Halstatt





**Divers objets en métal  
d'époques différentes**



***Chaux-des-Crotenay***



# Divers objets et ornements en métal





*Combe de Crans*

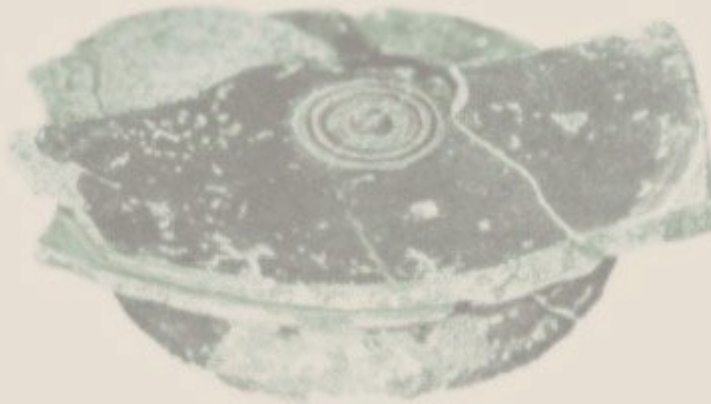


**Des milliers  
de clous  
et agrafes**





**Les monnaies**





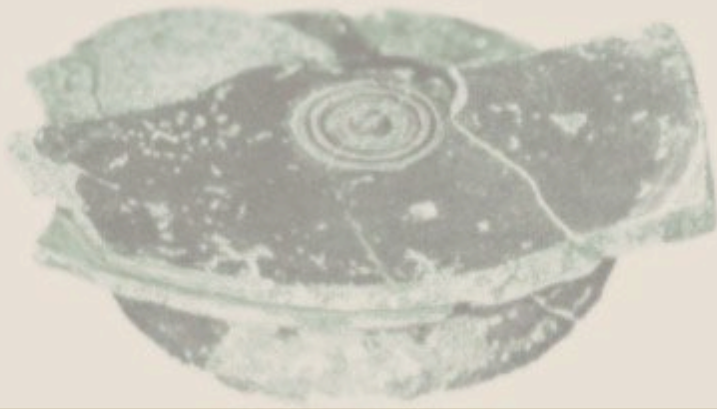








# La céramique





## *Combe de Crans*

**Fond de plat (patère)  
contrefaçon de Campanienne B**



*Combe de Crans*



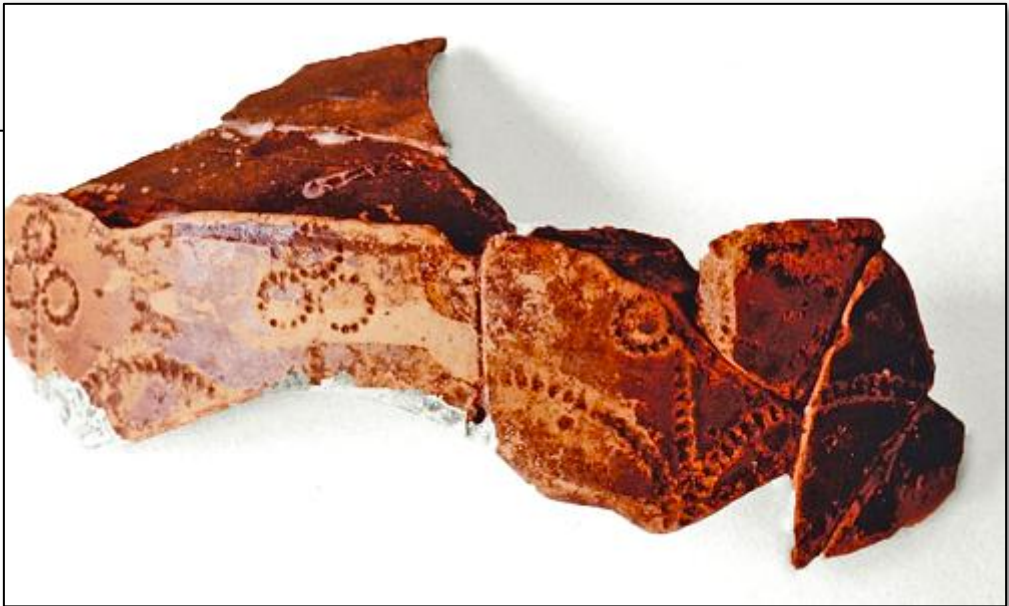
**Sigillée gallo-romaine**



**Sigillée Drag 37**



**Combe de Crans**

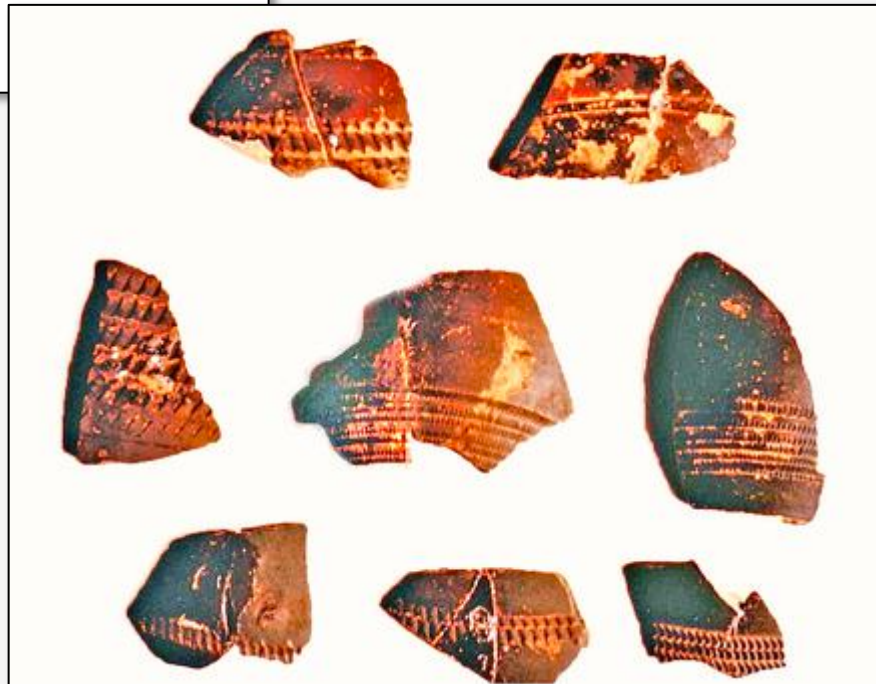


**Céramique métallescente**

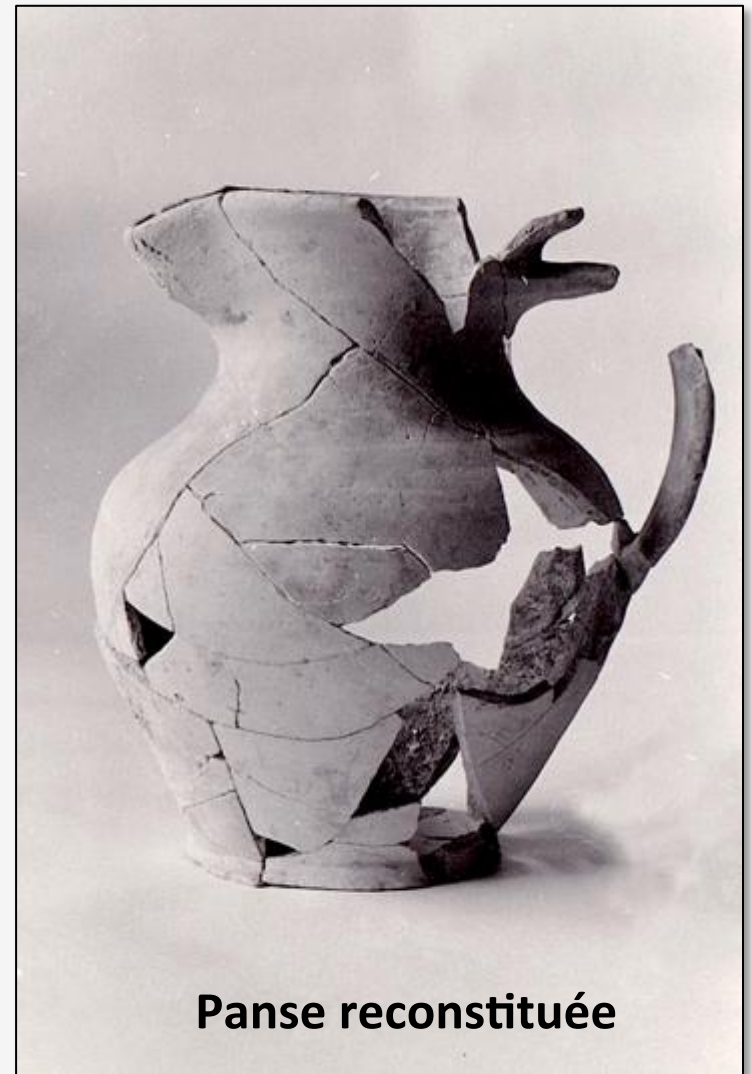
## Combe de Crans



## Céramiques diverses



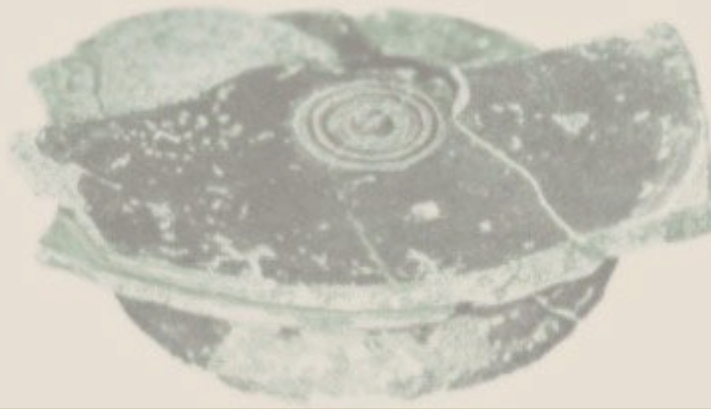
## *Combe de Crans*







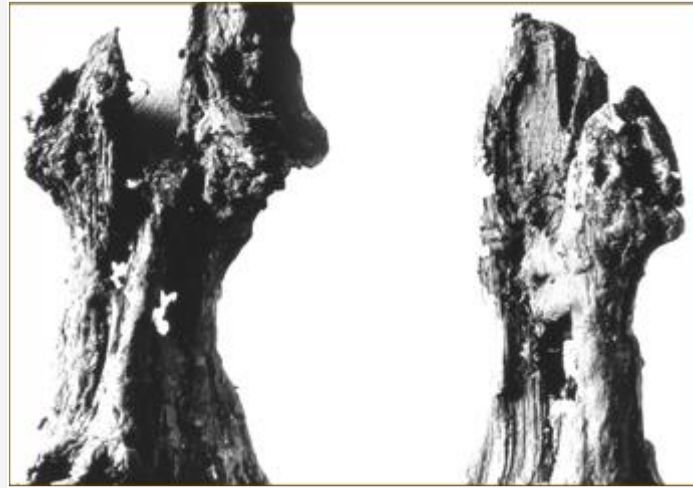
**Le bois**



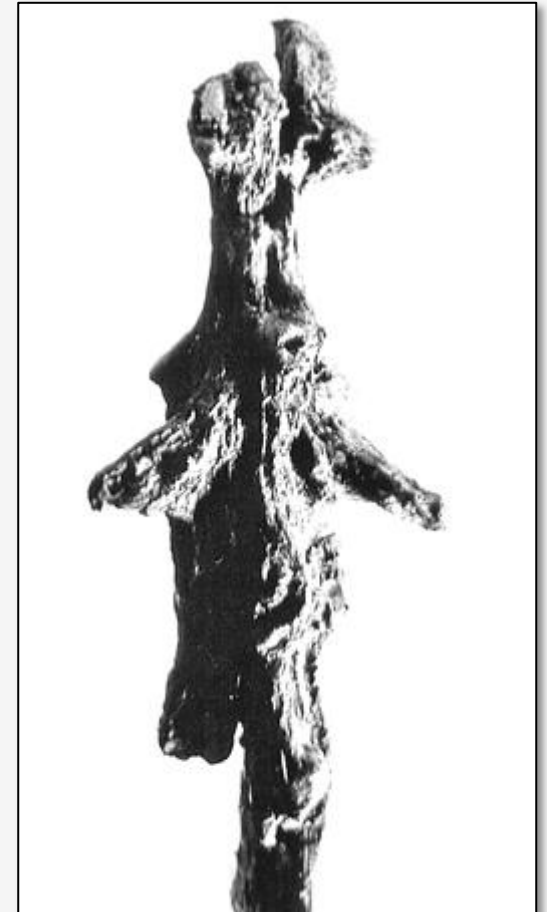


***Syam – Champ Tissot***

**Fouille de 1972  
Pieu en résineux  
dans un des cônes  
(lilia)**



**Cône avec pierres de calage**



*Syam – Grange d'Aufferin*

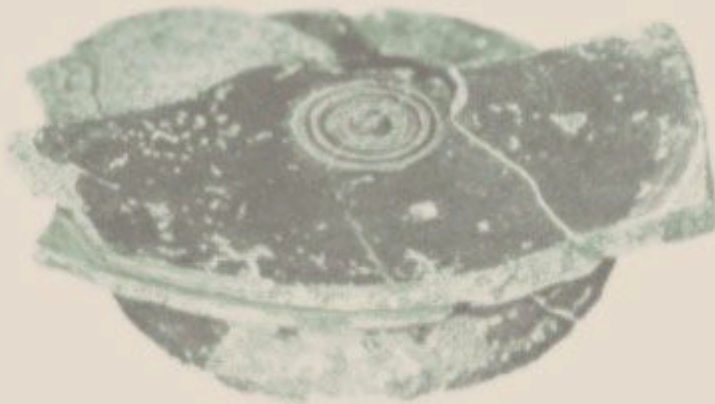


**Tambour de treuil**





# La pierre

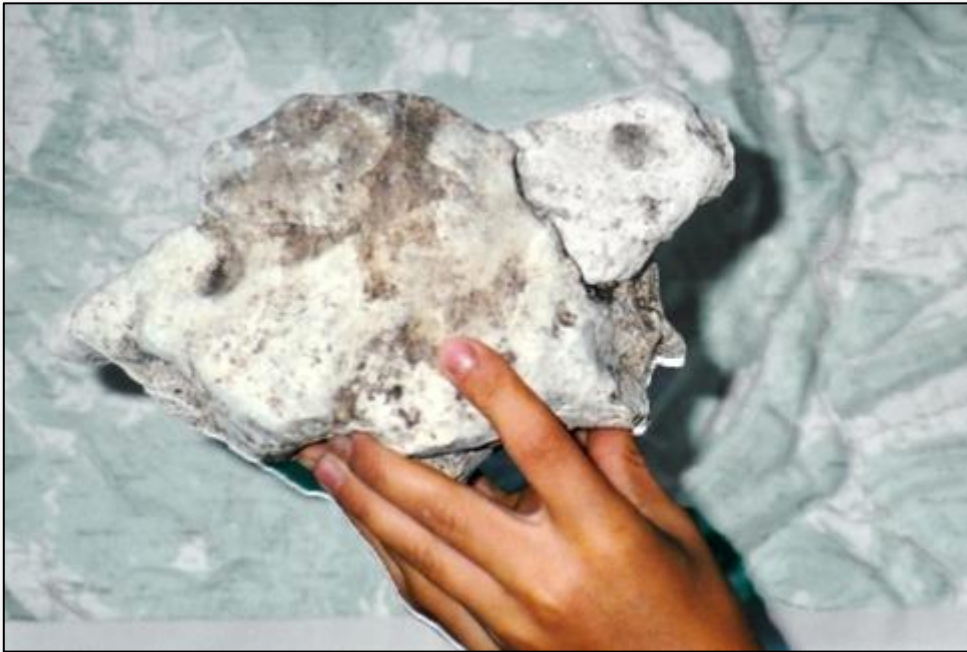






*Chaux-des-Crotenay*

**Pierres zoomorphes  
dans des niches  
de monuments**



***Crans - structure aux 3 dalles (1983)***



**Fossile d'escargot géant**

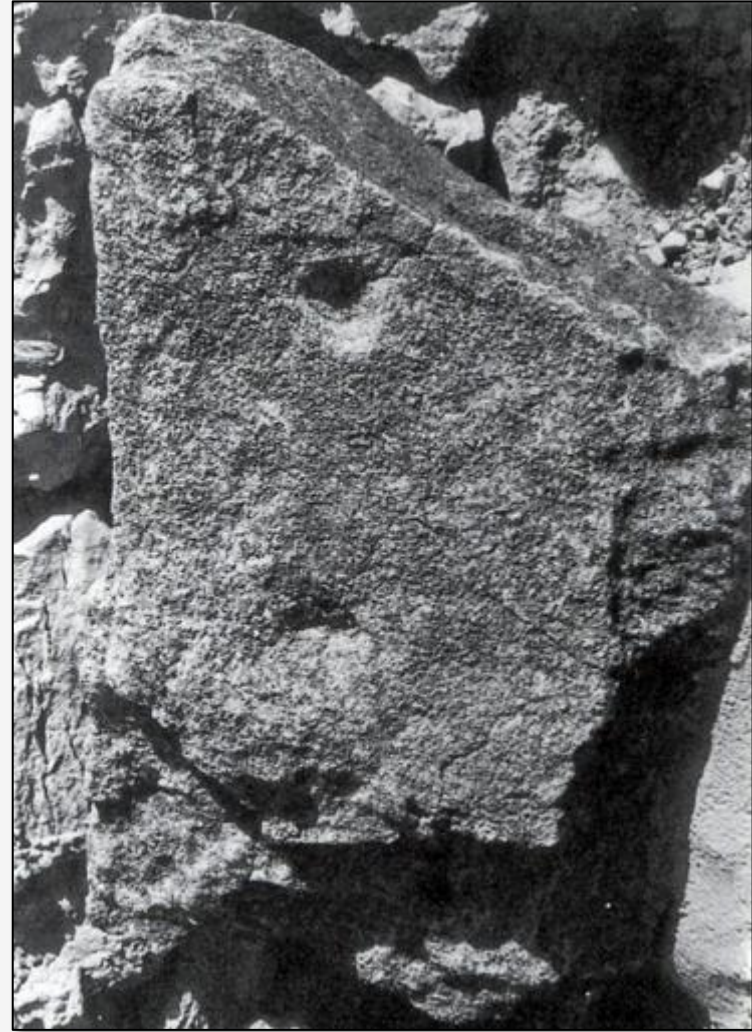
**Œufs de pierre  
Niches de divers monuments**





*Chaux-des-Crotenay (1985)*

**Pierres à cupules - Tumulus TE'**







*Fanum des Etangs de Crans*

**Cylindre en tuf  
Possible puteal**

*Cliché Ingrid Grimm*



# *Avertissement*

ArchéoJuraSites réprouve formellement les agissements d'individus ou groupes qui mettent en péril le patrimoine archéologique local et régional ancien du fait de destructions et pillages de structures (tertres, monuments...) ou de prospections sauvages et illégales (détecteurs de métaux...).

ArchéoJuraSites mobilise les responsables des communes concernées pour que soient systématiquement sanctionnés, comme la loi les y autorise, les coupables de tels agissements responsables.

*Merci*

Les pillages de sites ou structures et l'appropriation privative d'objets anciens conduit inéluctablement à la disparition définitive des témoignages du passé que constituent ces vestiges et leur mobilier archéologique.

Ces agissements nuisent gravement aussi à la réalisation d'études scientifiques permettant de mieux comprendre ce passé déjà bien difficile à appréhender.





ArchéoJuraSites

