



***Une association œuvrant à la connaissance  
de l'histoire et de l'archéologie d'un territoire jurassien  
au patrimoine riche mais encore mal connu***

***Une association bien ancrée sur son territoire***

ArchéoJuraSites (association selon la loi de 1901 et reconnue d'intérêt général) a été créée en 1980, sous le nom initial "Association Lemme Et Saine d'Intérêt Archéologique". Renommée ArchéoJuraSites en 2007 après un élargissement de ses missions, elle compte en 2018 plus de 600 membres, pour moitié jurassiens ou francs-comtois et pour moitié du reste de la France ou de pays voisins.



Elle a pour objet la connaissance et la préservation du patrimoine historique, archéologique et naturel d'un large secteur du Jura des plateaux, calé sur l'éperon barré naturel de Cornu - Chaux-des-Crotenay. Ce territoire typique de collines, de plateaux et de petites plaines, structuré par les vallées de l'Ain supérieur, de la Saine et de la Lemme, s'étend du Mont Rivel au nord au Grandvaux au sud, de la combe d'Ain à l'ouest au plateau de Nozeroy à l'est et enfin de la région des lacs aux Foncine.

ArchéoJuraSites situe délibérément son action dans la continuité des travaux réalisés sur ce territoire par de grands érudits locaux et régionaux de Désiré Monnier à Louis-Abel Girardot ou encore René Chambelland. Elle s'attache tout particulièrement à prolonger les recherches développées à partir des années 1960 par l'invention d'André Berthier situant les épisodes de la bataille d'Alésia (52 av. J.-C.) dans le Jura à Chaux-des-Crotenay, Syam, Crans, Champagnole et Crotenay essentiellement.

***Une démarche volontariste de diffusion de connaissances***

À partir des travaux qu'elle peut entreprendre et/ou des travaux définis et réalisés par des scientifiques dans les domaines concernés, ArchéoJuraSites participe activement à la diffusion scientifique et culturelle des connaissances patrimoniales - archéologiques, historiques et géologiques - à destination des chercheurs, érudits et du plus grand nombre de citoyens intéressés. Elle développe son action en partenariat direct avec les collectivités locales et les collectivités territoriales concernées. Cette animation scientifique et culturelle et cette collaboration au développement local se concrétisent à travers divers programmes d'activités et outils spécifiques : salle d'exposition, dispositif de documentation et de recherche, site Web et portail d'archives, publications, conférences, visites guidées individuelles ou de groupes, ateliers scientifiques, pédagogiques et culturels, manifestations et colloques...

L'association produit et diffuse les résultats de ses propres travaux et des travaux connexes par le biais de divers supports (bulletin annuel, lettre d'information, brochures, livres, cahiers thématiques, publications diverses), ainsi que par tous médias numériques (site Web, portail d'archives, diffusion de lettres électroniques...), dans le strict respect des critères de non-lucrativité définis par la législation.

## ***Une stratégie autour de trois préoccupations***

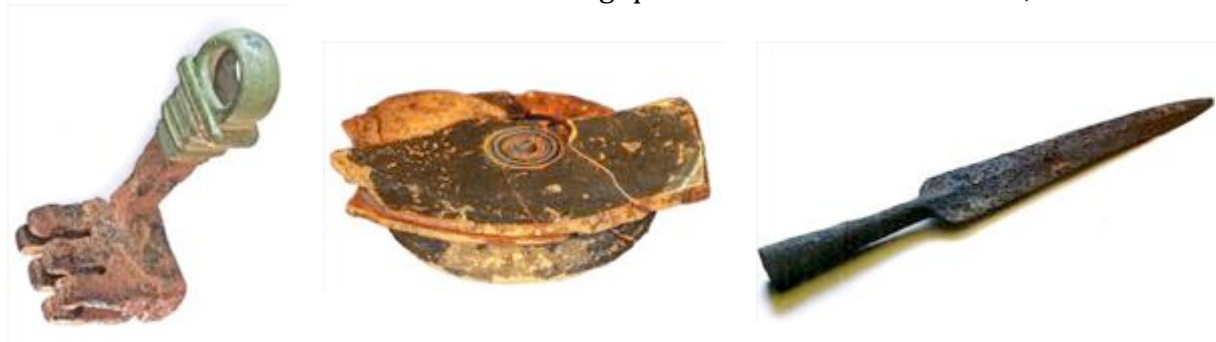
Trois axes thématiques et stratégiques majeurs structurent l'action et les projets de l'association :

- approfondissement de la découverte d'André Berthier relative à la localisation de la bataille d'Alésia à Chauv-des-Crotenay : étude des textes antiques, travaux de polémologie, étude du mobilier archéologique, exploitation des fouilles et sondages, études techniques... ;
- connaissance et protection des vestiges anthropiques témoignant d'une occupation très ancienne de l'éperon barré de Chauv-des-Crotenay et des communes environnantes : reconnaissances de terrain, études cartographiques, développement de bases de données, investigations technologiques, tenue à jour d'une photothèque... ;
- étude du château médiéval de Chauv-des-Crotenay et de l'occupation médiévale du territoire : réalisation de fouilles, études cartographiques, recueil d'artefacts....

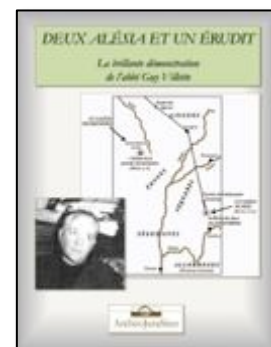
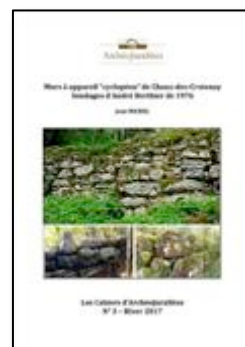
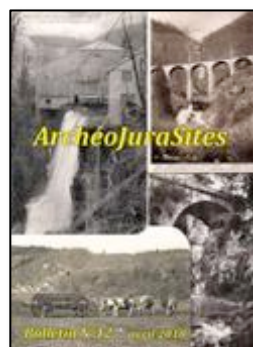
## ***Une large panoplie d'outils techniques et de vecteurs de communication***

Outre les programmes spécifiques d'activité relatifs à ces trois grands axes stratégiques (avec des "Collèges" d'administrateurs dédiés à chacun d'entre eux), ArchéoJuraSites répond à sa mission à travers des comités techniques travaillant sur des chantiers importants :

- inventaire et référencement des vestiges archéologiques du territoire concerné ;
- conservation des mobiliers archéologiques trouvés sur le territoire ;



- développement d'un Portail web des Archives du fonds André Berthier ;
- réalisation de vecteurs de communication et de publications : Bulletin annuel, Lettre d'information, Flash-Info électronique, monographies, site Web, Portail des Archives, galerie-photo des vestiges anthropiques, page FaceBook... ;



- développement d'outils avancés de capitalisation et de partage de l'information : bases de données, cartographies, Portail des Archives de niveau professionnel ;
- organisation de visites thématiques estivales, de journées portes ouvertes, d'expositions et d'animations diverses...

Par ailleurs, ArchéoJuraSites dispose à Chaux-des-Crotenay, de sa "Maison", ancienne poste communale mise gracieusement à sa disposition par la municipalité et aménagée avec l'aide financière du Conseil général du Jura et de la Communauté de communes "Champagnole Porte du Haut-Jura". Des expositions y sont organisées et des projections sur maquette 3D y sont présentées au sein de l'Espace André Berthier. À la Maison d'ArchéoJuraSites sont enfin conservées la documentation, les archives et les publications de l'association.



### ***Les programmes d'activités des dernières années et les projets en cours***

Depuis le début des années 2010, ArchéoJuraSites est engagée sur différents grands programmes d'activité et sur divers projets qui ont mobilisé et continuent à mobiliser les forces vives de l'association.

- Numérisation et traitement documentaire du fonds des archives d'André Berthier avec mise en ligne de ces ressources documentaires originales sur un Portail internet : plus de 3 500 lots d'archives aujourd'hui mis en ligne avec de remarquables fonctionnalités de recherche sur l'ensemble du corpus.
- Edition et diffusion d'ouvrages et de documents à partir de ces archives, portant par exemple sur les travaux de l'abbé Guy Villette (de 1982 à 1987), la correspondance échangée entre André Berthier et René Potier, les investigations archéologiques d'André Berthier dans certaines zones du territoire, etc.
- Inventaire, reclassement et reconditionnement du fonds des mobiliers archéologiques mis au jour par André Berthier de 1970 à 1993 (plus de 1000 cotes de mobiliers de type tessons de céramique, objets en fer, ossements...) ; traitement des objets les plus fragiles et organisation d'expositions.
- Fouilles du château médiéval de Chaux-des-Crotenay sous la direction de l'archéologue Stéphane Guyot avec la participation de bénévoles de l'association ; depuis 2011, des avancées considérables ont pu être faites dans la connaissance toujours plus affinée des vestiges de cette exceptionnelle structure fortifiée.
- Reconnaissances de terrain avec développement d'une base de données sur les vestiges anthropiques anciens reconnus sur le territoire ; enregistrement, dans une base de données Vestiges, de plus de 400 cotes de structures anthropiques originales et mise en ligne de nombreuses photographies sur les vestiges énigmatiques du secteur.
- Dans la continuité de l'action précédente, rencontres avec les élus locaux et départementaux en vue de faire assurer la protection et la sauvegarde des vestiges les plus importants, notamment à travers le Plan Local d'Urbanisme Intercommunal et divers outils de défense du territoire.
- Participation active en 2017-2018, à un important projet collectif d'étude du territoire du plateau de Cornu - Chaux-des-Crotenay, avec recours à des investigations LiDAR ; ce projet permet de faire un lien efficace entre, d'une part, une technologie moderne et non destructive d'analyse de terrain et, d'autre part, les données engrangées par ArchéoJuraSites dans sa base Vestiges.

## ***Pour découvrir ArchéoJuraSites, ses activités et le territoire étudié***

Tout au long de l'année, mais surtout en période estivale, ArchéoJuraSites offre un certain nombre de services non seulement à ses membres mais à de nombreux publics autres.

- Accueil à la Maison d'ArchéoJuraSites : exposition, vidéo, maquette animée... (entrée libre) : tous les mardis après-midi en juillet-août - ou sur demande au 06 71 84 47 53.
- Visites guidées sur le terrain les mercredis et samedis du 15 juillet au 15 août : journée complète de 9h30 à 17h30 avec inscriptions au 06 85 17 24 60 (5 euros par adulte, gratuit pour les moins de 18 ans) avec repas tiré du sac.
- Journée Portes Ouvertes avec multiples visites et conférences proposées (elle se tient, en général, un samedi autour du 15 août).
- Visites guidées toute l'année pour les groupes d'au moins 8 personnes sur programme adapté (journée ou demi-journée) : demandes à formuler par mail ou au 06 85 17 24 60.
- Conférences, rencontres thématiques, accueil des scolaires (contacter l'association).



## ***Informations et ressources utiles***

Plus de détails en ligne sur tous les services et produits proposés par ArchéoJuraSites.



Site Web ArchéoJuraSites  
<http://www.archeojurasites.org>



Portail Archives Berthier  
<http://berthier.archeojurasites.org>



Galerie Vestiges énigmatiques  
<https://goo.gl/c9tCtD>



**24, Grande Rue – 39150 CHAUX-DES-CROTENAY**  
**[info@archeojurasites.org](mailto:info@archeojurasites.org)**